



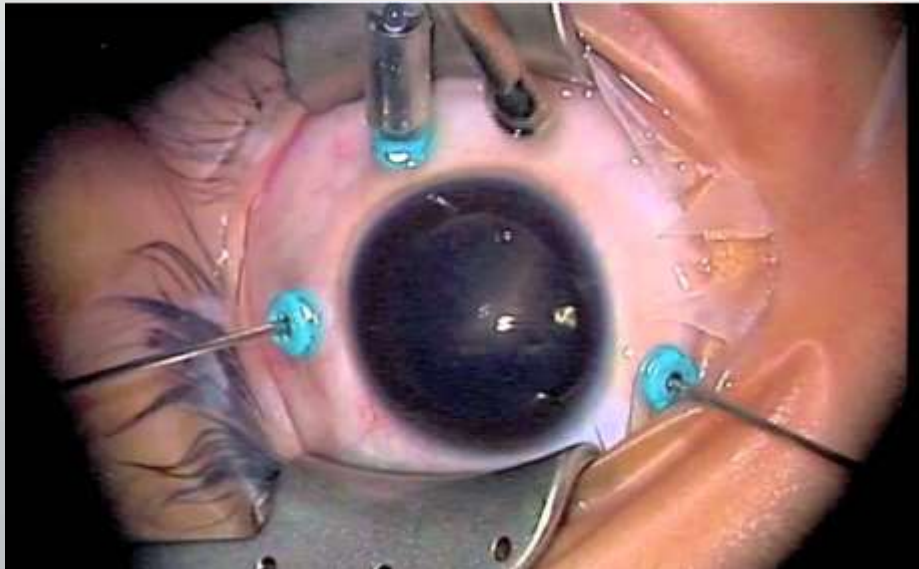
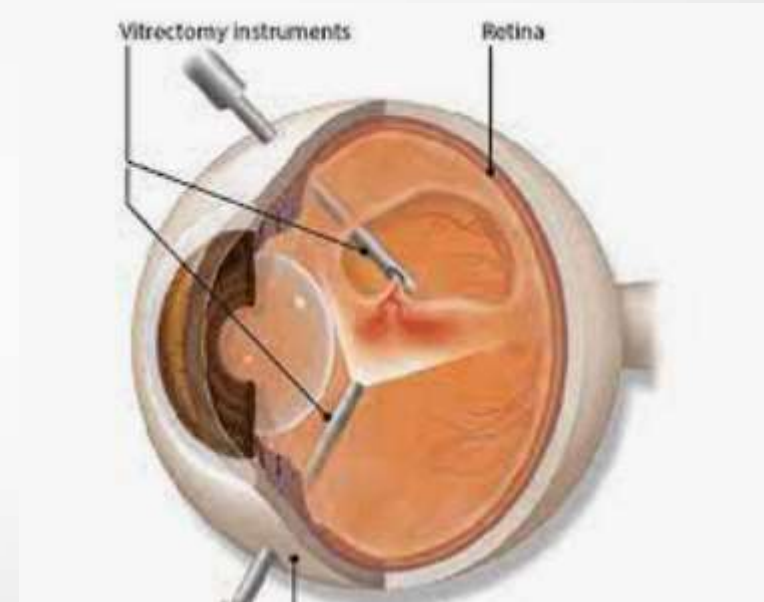
ویترکتومی و دیابت

مریم دوراندیش

فلوشیپ ویتره و رتین، استادیار دانشگاه علوم پزشکی گیلان.

ویترکتومی

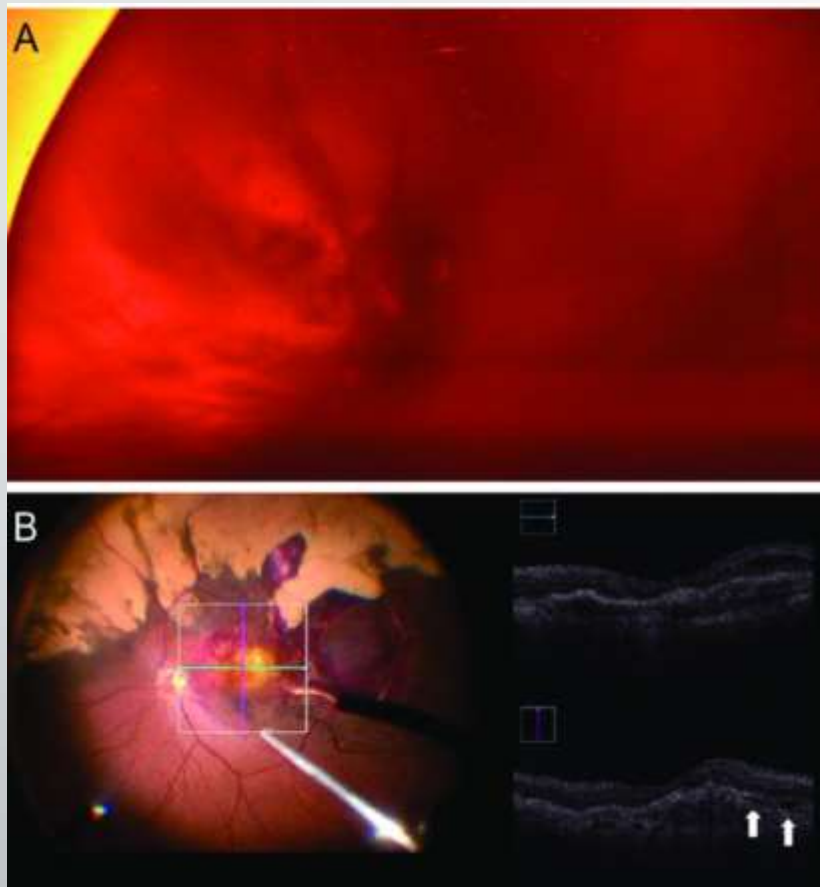
- ویترکتومی یا (Vitrectomy) به عمل جراحی برداشتن همه یا بخشی از زجاجیه چشم گفته می‌شود. اگر عمل جراحی مربوط به نقاط پیشین چشم باشد به آن تخلیه زجاجیه قدامی (Anterior vitrectomy) گویند و اگر نقاط عمیقتر زجاجیه برداشته شود به آن deep Pars plana vitrectomy گفته می‌شود.



اندیکاسیون های ویتراکتومی

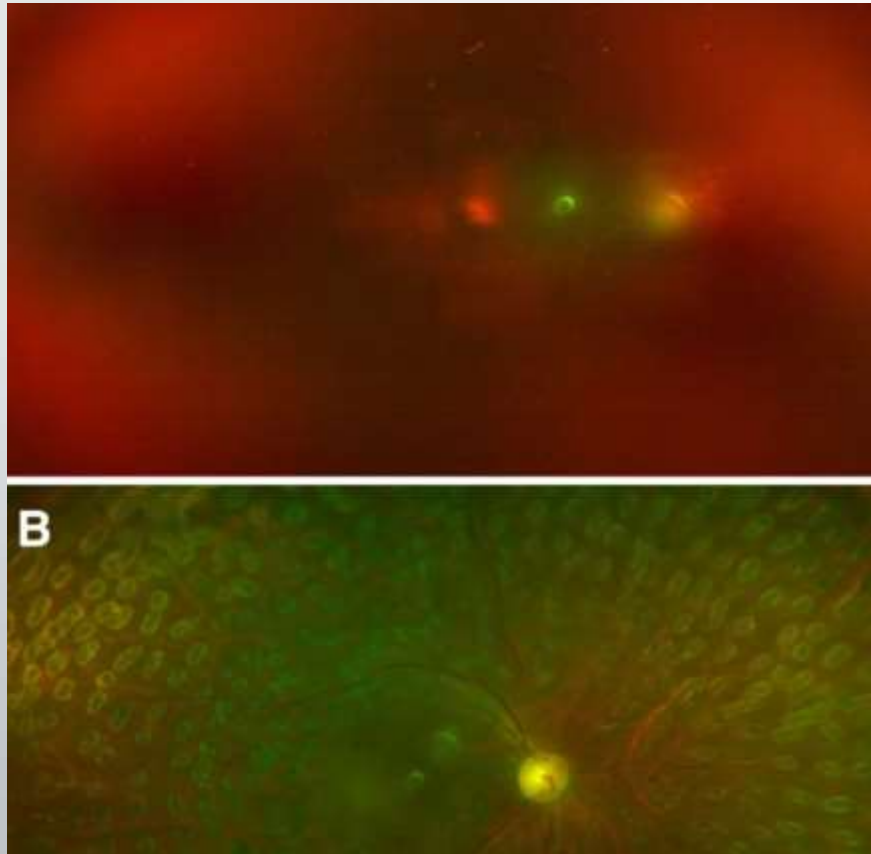
- در بعضی از انواع جداشدگی شبکیه یا retinal detachment
- رتینوپاتی دیابتی که منجر به خونریزی و کشیدگی بر روی شبکیه شده باشد.
- تروماهای شدید چشمی
- عفونت بخش های داخل کره چشم
- سوراخ شدن ناحیه ماکولا در شبکیه یا Macular Hole
- چروک شدگی ماکولا در شبکیه یا Macular Membrane or Pucker
- در برخی عوارض و اختلالات پس از جراحی آب مروارید (کاتاراکت)

اندیکاسیون ویتراکتومی در بیماران دیابتی

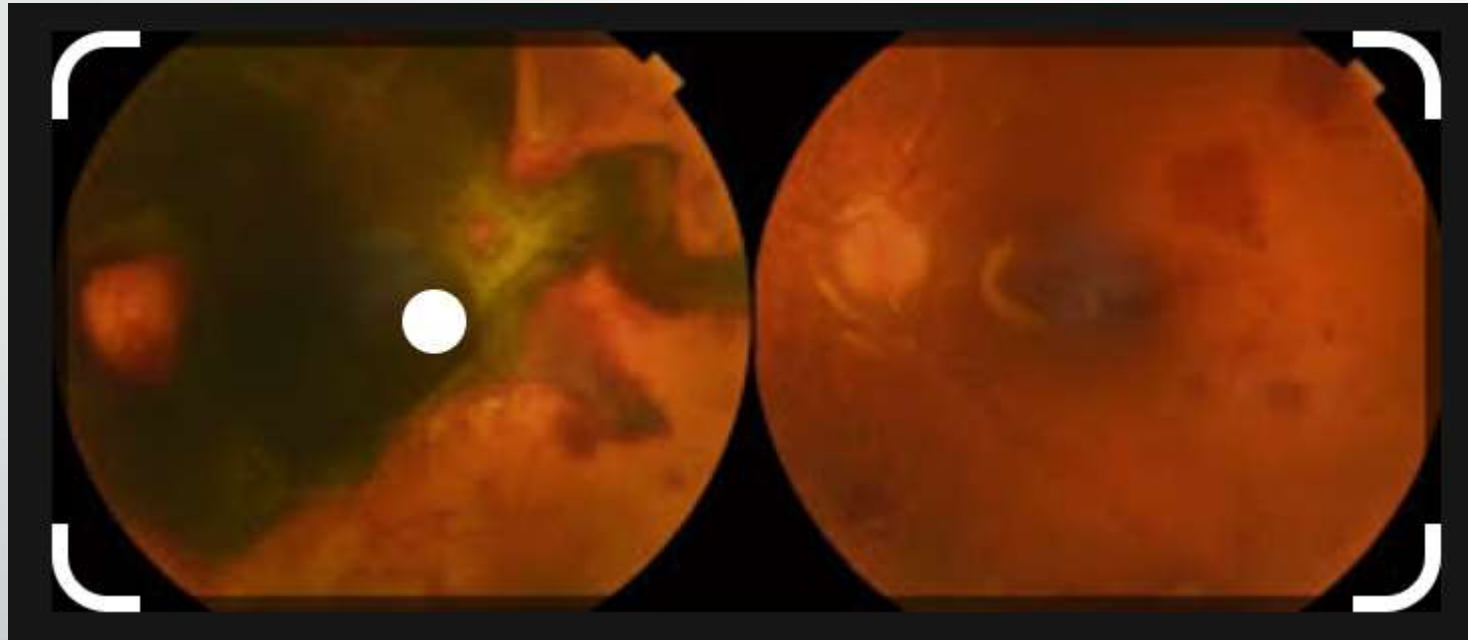


nonclearing vitreous hemorrhage •

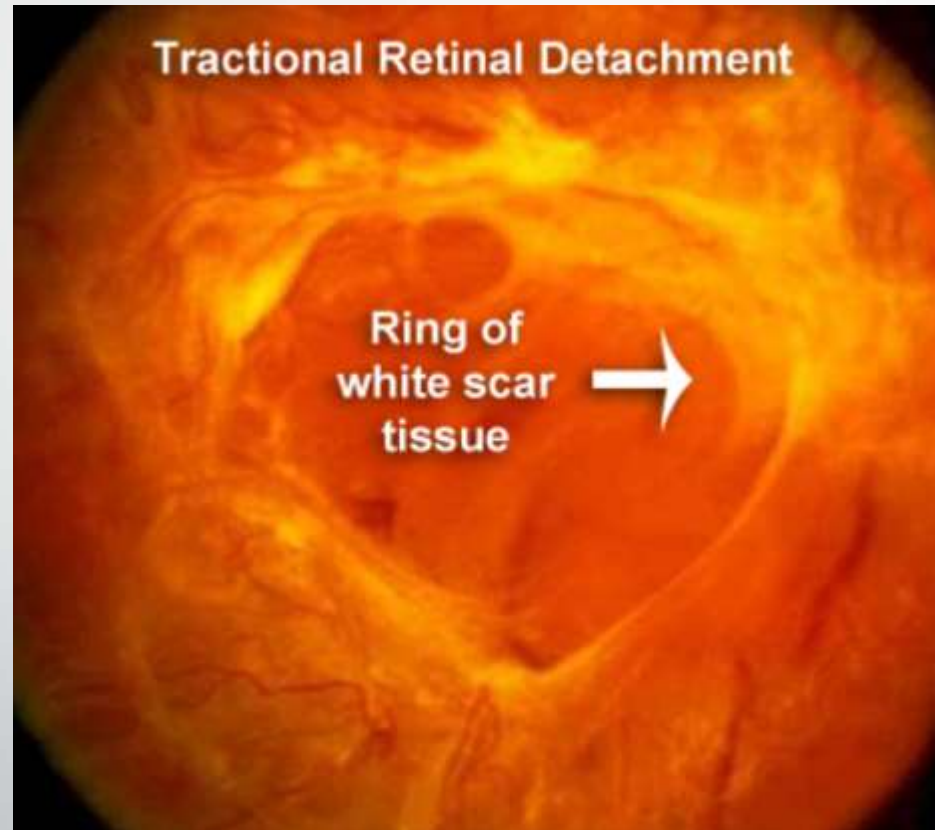
significant recurring vitreous hemorrhage, despite use of maximal PRP •



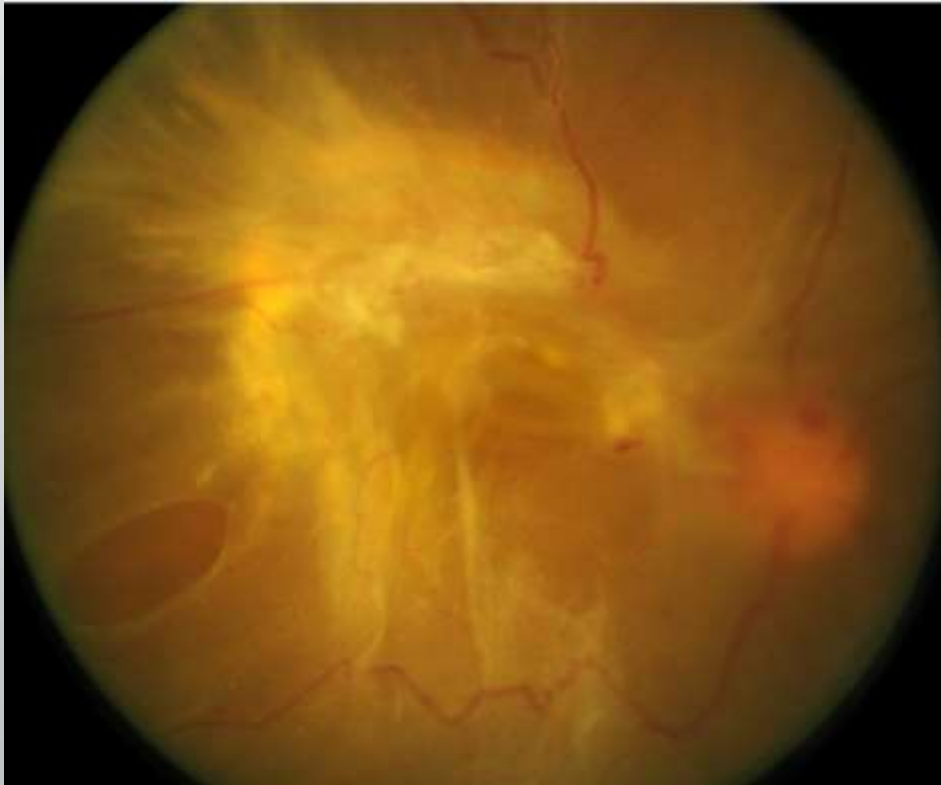
dense premacular subhyaloid hemorrhage •



tractional retinal detachment involving or threatening the macula •

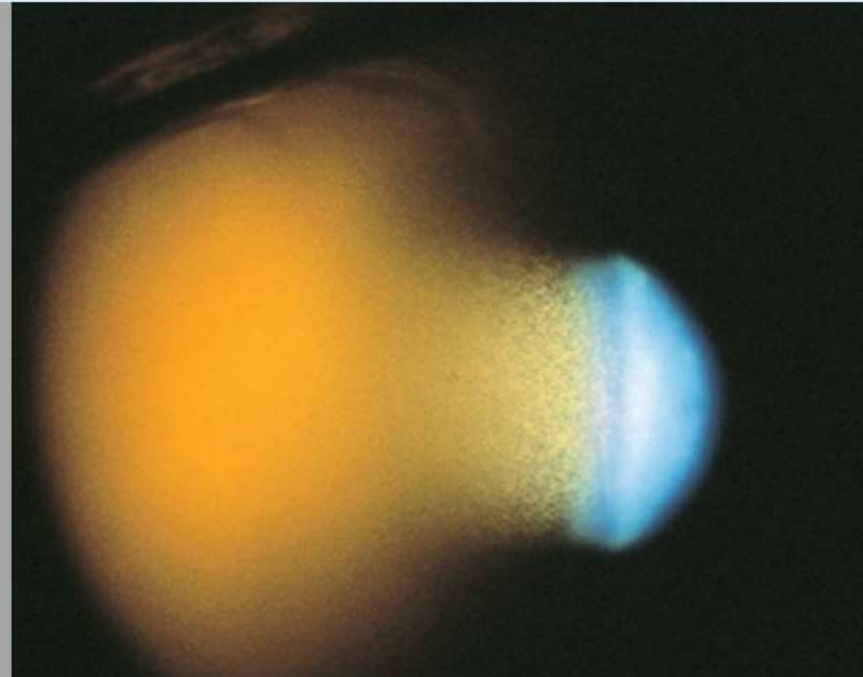


combined tractional and rhegmatogenous retinal detachment •

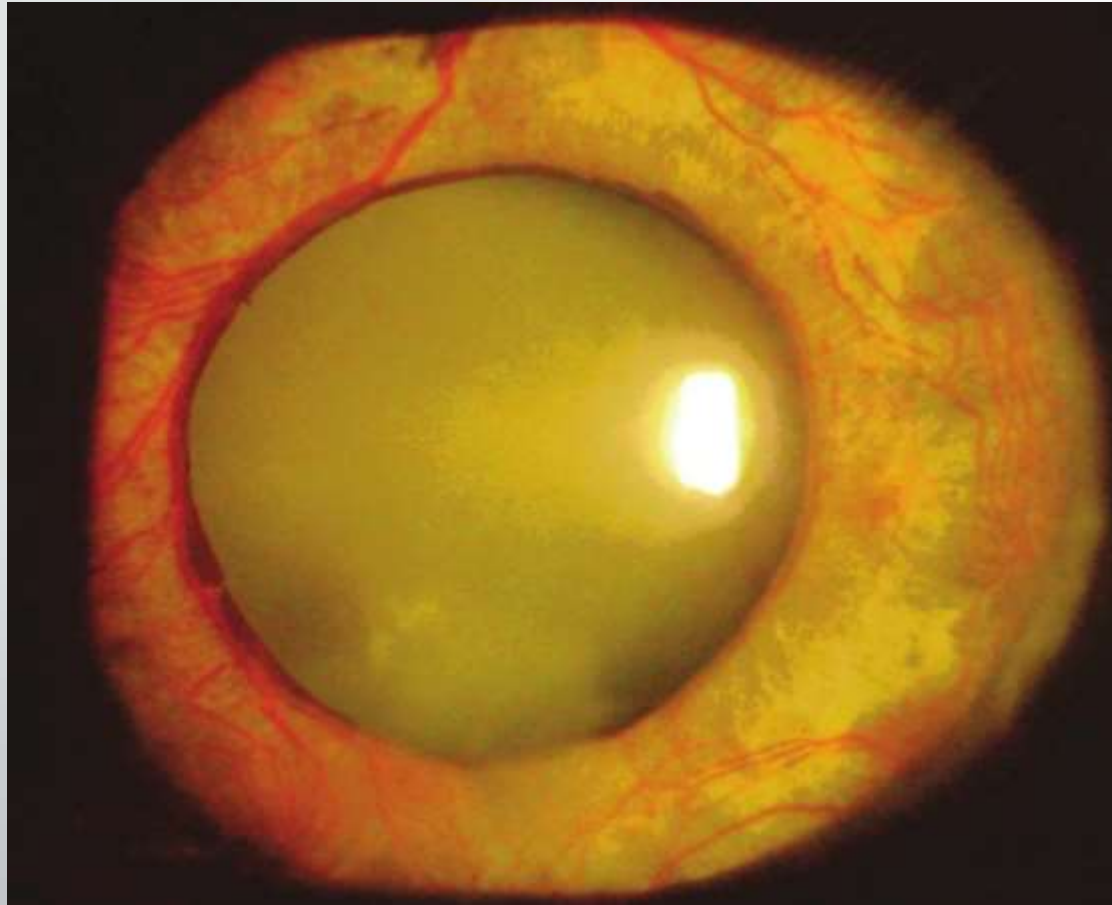


red blood cell–induced (erythroclastic) glaucoma and “ghost cell” glaucoma •

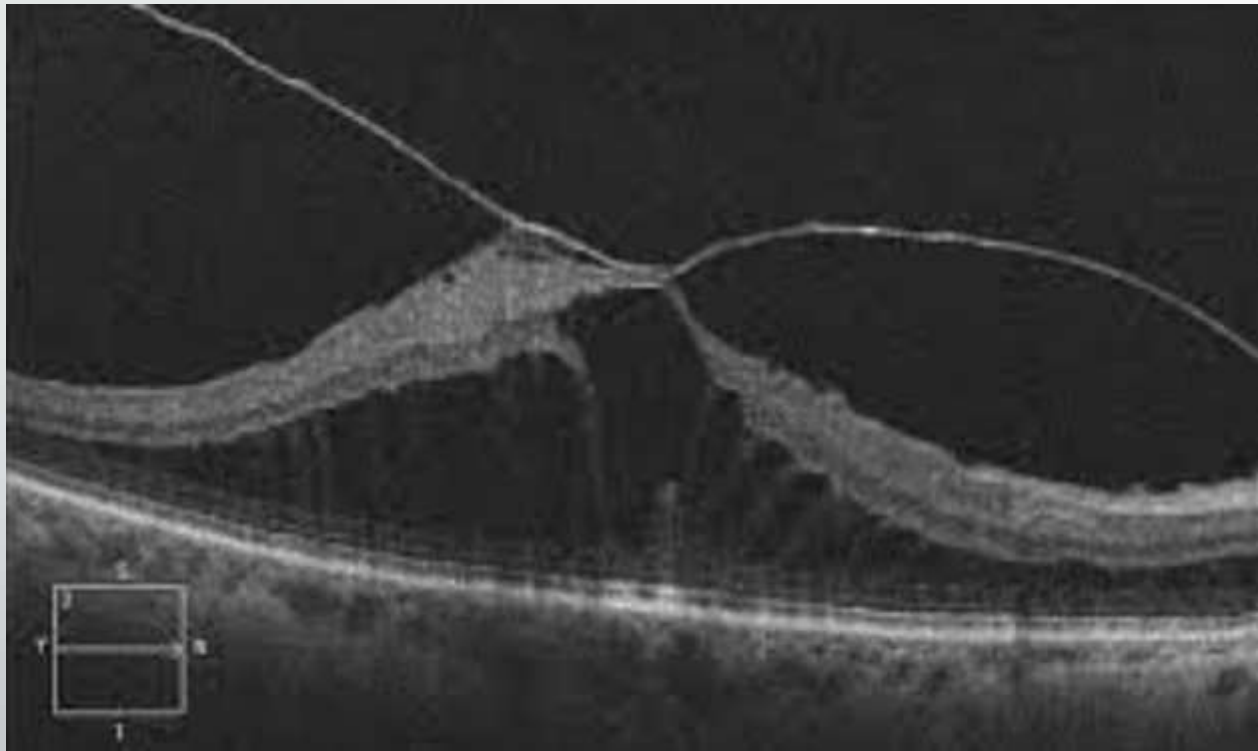
Ghost Cell Glaucoma



anterior segment neovascularization with media opacities preventing PRP •



posterior hyaloidal traction or an associated epiretinal) Pars plana vitrectomy for DME •
membrane
(leading to mechanical traction



- بی حسی موضعی و یا بیهوشی عمومی
- انجام ویتروکتومی جهت برداشت خون، فشار و کشش از روی شبکیه
- انجام لیزر
- در صورت لزوم جایگزین کردن روغن سیلیکون یا گاز قابل اتساع با زجاجیه: هدف از انجام این کارها ثابت نگه داشتن شبکیه در جای طبیعی خود است.
- تزریق داخل ویتره Anti-VEGF

توضیح مراقبتهای بعد از ویتراکتومی به بیمار

- جهت محافظت و جلوگیری از ضربه به چشم، از محافظ پلاستیکی (شیلد) به مدت 1 تا 2 هفته استفاده کنید. روزها می‌توانید از عینک و شبها از شیلد استفاده نمایید. محافظ پلاستیکی قابل شستشو است، روزانه آنرا شسته، خشک کنید و سپس روی چشم خود بگذارید.

- نحوه قرار دادن سر و نحوه استراحت پس از عمل جراحی شبکیه، در موفقیت آمیز بودن نتیجه جراحی بسیار مهم است. وضعیت استراحت با توجه به نوع جداشدگی شبکیه و جزئیات عمل جراحی می‌باشد و توسط جراح به شما توضیح داده می‌شود.
- گاهی بنابر نوع عمل، اصطلاحاً وضعیت خوابیده به شکم توصیه می‌شود



- پس از عمل جراحی رتین به دلیل نوع عمل جراحی و رعایت وضعیت استراحت معمولاً به طور طبیعی پلک‌ها متورم شده و ترشحات چسبناک یا خونابه‌ای از چشم خارج می‌شود. این حالت مخصوصاً روز بعد از عمل جراحی دیده می‌شود و تا یکی دو هفته پس از عمل ادامه می‌یابد.

- مسافرت با اتومبیل و قطار بلامانع است. مسافرت با هواپیما و رفتن به ارتفاع) استفاده از آسانسورهای برج های بلند و کوهنوردی ... (در صورتی که چشم محتوی گازهای خاص باشد معمولاً تا مدتی ممنوع است.

- در صورتی عمل جراحی شبکیه با عارضه ای همراه نباشد معمولاً یک هفته بعد از عمل می‌توانید حمام کنید ولی موقع شستشوی سر و صورت باید چشم‌ها را بسته نگه داشته و به هیچ وجه به پلک‌ها فشار نیاورید.

- به شرط رعایت وضعیت سر، برخی از فعالیتهای معمول و سبک را می توانید انجام دهید از قبیل: پیاده روی، مطالعه، تماشای تلویزیون. از فعالیتهای سنگین و خسته کننده مانند ورزشهایی چون شنا، دو و ایروبیک تا دو ماه، بلندکردن وزنه 5 کیلوگرم یا بیش تر تا دو هفته و فعالیت جنسی تا دوهفته پرهیزید.

- از به کار بردن مواد آرایشی (سرمه، ریمل، مژه مصنوعی، لنزهای رنگی، مواد روغنی در اطراف چشم و....) حداقل تا یک ماه خودداری نمایید.

- مصرف قطره های چشمی معمولاً حداکثر 1 تا 2 ماه پس از عمل لازم است. از قطع یا مصرف خودسرانه داروها جداً خودداری نمائید. گاهی لازم است داروهای بعد از عمل به مدت طولانی تر استفاده شود.
- سعی کنید قطره ها را در زمان تعیین شده توسط پزشک استفاده نمائید. در فواصل خواب (5-6 ساعت) لازم نیست برای چکاندن قطره از خواب بیدار شوید ولی بهتر است این مسئله را از پزشک خود سؤال کنید.
- سعی نمائید قطره باز شده را در حرارت عادی (25-30 درجه سانتیگراد) نگهداری نموده و حداکثر تا 3 هفته پس از باز نمودن درپوش از آن استفاده کنید. از یخ زدگی قطره یا گرمای شدید قرارگرفتن آن جلوگیری شود.

- ابتدا دستهای خود را با آب و صابون بخوبی بشویید، سر خود را کمی به عقب خم کنید، پلک تحتانی خود را با انگشت اشاره پایین بکشید تا حفره کوچکی ایجاد شود سپس در حفره ایجاد شده یک قطره بچکانید.
- - بعد از چکاندن قطره چشمتان را به مدت دو تا سه دقیقه به آرامی بسته نگه دارید. این کار باعث جذب بهتر دارو و کاهش عوارض آن می‌شود.
- - اگر نیاز بود که دو قطره متفاوت را در یک زمان استفاده کنید، مابین آنها حداقل پنج الی ده دقیقه فاصله بگذارید.
- - در صورت مشاهده علائمی نظیر قرمزی، حساسیت، درد، ترشح چرکی، سوزش شدید چشمها به چشم‌پزشک مراجعه شود.

با تشکر از توجه شما

