

بِسْمِ اللَّهِ الرَّحْمَنِ الرَّحِيمِ

## شناسه جمعیتی جمهوری اسلامی ایران در یک نگاه در سال ۱۴۰۰

عنوان شاخص	مقدار
آخرین آمار جمعیت	حدود ۸۴ میلیون و ۵۵ هزار نفر
	مرد ۴۲ میلیون و ۴۶۷ هزار نفر زن ۴۱ میلیون و ۵۸۸ هزار نفر
نرخ رشد جمعیت	۰/۷۷ درصد
نسبت جنسی جمعیت	۱۰۳ درصد
میانگین سنی جمعیت	۳۳ سال
تعداد خانوار	۲۶ میلیون و ۳۸۴ هزار
میانگین بعد خانوار	۳/۳ نفر
میزان شهرنشینی	۷۴ درصد
میزان روستانشینی	۲۶ درصد
نرخ باسوادی ۶ ساله و بیشتر (درصد)	۹۰/۵ درصد
نرخ بیکاری	۹/۲ درصد
میزان خالص مهاجرت	۰
نسبت وابستگی کل جمعیت (بار تکفل)	۴۳/۱ درصد
نسبت سالمندی / کهنسالی	۹/۳ درصد
متوسط امید به زندگی	۷۶/۵ سال

شناسنامه جمعیتی ایران در  
یک نگاه در سال ۱۴۰۰

## جدول مربوط به شاخص های ازدواج، باروری و طلاق کشور سال در سال ۱۴۰۰

عنوان شاخص	مقدار
نرخ خام ازدواج	۸/۸ در هزار
میانگین سن در اولین ازدواج بر حسب جنس	۲۷/۴ در مردان و ۲۳ در زنان
میزان خام موالید	۱۳/۶ در هزار
میزان باروری کلی	۱/۷۱ فرزند
نرخ خام طلاق	۲/۳ در هزار
میانگین سن طلاق بر حسب جنس	۳۸/۲ در مردان و ۳۳/۵ در زنان

شناسنامه جمعیتی ایران در  
یک نگاه در سال ۱۴۰۰

## جدول مربوط به شاخص های مرگ و میر کشور سال ۱۴۰۰

عنوان شاخص	مقدار
میانگین خام مرگ و میر	۵ در هزار
میزان مرگ مادران از عوارض بارداری و زایمان	۲۵ در صد هزار
میزان مرگ نوزادان	۸/۳۴ در هزار
میزان مرگ کودکان زیر پنج سال	۱۳/۹۶ در هزار
ده علت اصلی مرگ در کشور	
۱- بیماری های قلبی عروقی ۲- سکته مغزی ۳- تصادفات جاده ای ۴- فشار خون بالا ۵- دیابت ۶- آلزایمر ۷- انسداد ریه ۸- بیماری های کلیوی ۹- سرطان معده ۱۰- عفونت های تنفسی	

شناسنامه جمعیتی ایران در  
یک نگاه در سال ۱۴۰۰

## طبقه بندی باروری کل استان ها در سال ۱۳۹۹

### طبقه بندی باروری کل استانهای کشور در سال ۱۳۹۹

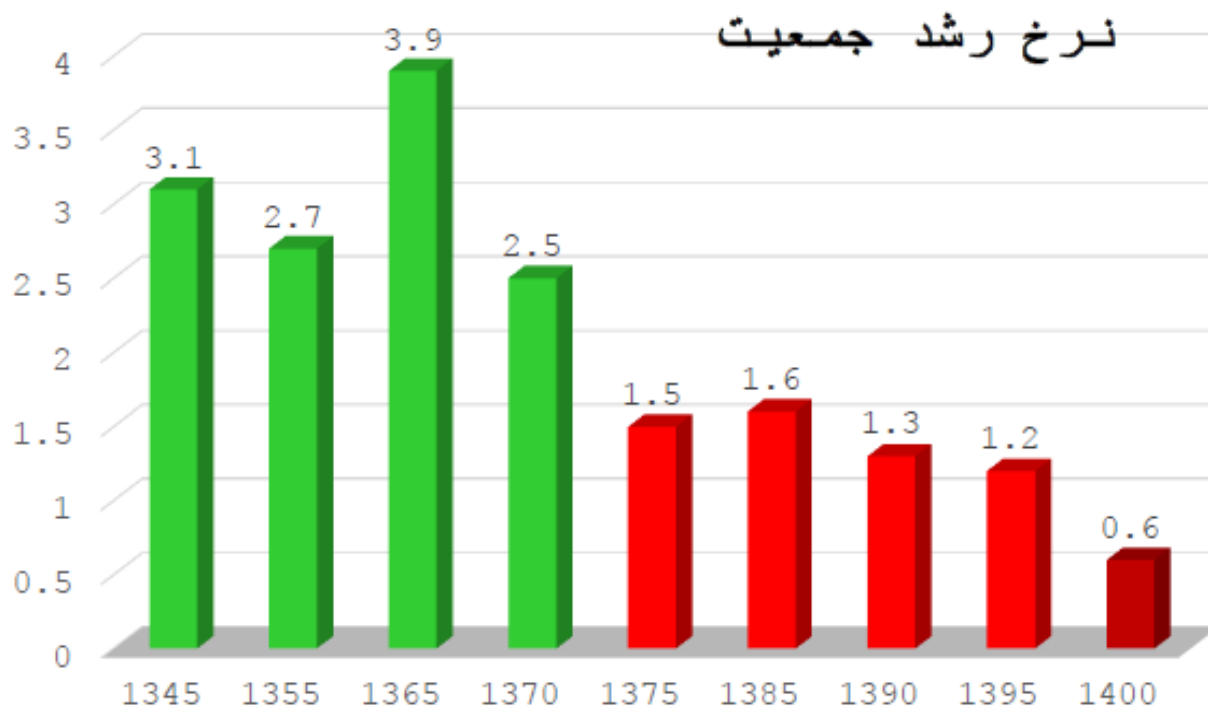
روند باروری ایران

جدول ۶- طبقه بندی استان ها برحسب میزان باروری کل در سال ۱۳۹۹

شرح	تعداد استان	اسامی استان ها
باروری بسیار پایین	۵	گیلان، مازندران، البرز، سمنان، تهران
باروری پایین	۴	مرکزی، اصفهان، قزوین، ایلام
باروری کمتر از سطح جانشینی	۱۸	کرمانشاه، کردستان، آذربایجان شرقی، فارس، همدان، بوشهر، اردبیل، زنجان، کهگیلویه و بویر احمد، قم، کرمان، لرستان، آذربایجان غربی، چهارمحال و بختیاری، هرمزگان، گلستان، خراسان رضوی، خراسان شمالی
سطح جانشینی	۰	-
بالا تر از سطح جانشینی	۴	یزد، خوزستان، خراسان جنوبی، سیستان و بلوچستان



## نرخ رشد جمعیت ایران



## مقایسه نرخ رشد ایران در ۷ سال اخیر

ردیف	سال	تعداد موالید	کاهش سالانه	TFR
۱	۱۳۹۴	۱/۵۷۰/۰۰۰	-----	-----
۲	۱۳۹۵	۱/۵۲۸/۰۰۰	۴۲/۰۰۰	۲/۱۲
۳	۱۳۹۶	۱/۴۷۸/۰۰۰	۴۱/۰۰۰	۲/۰۹
۴	۱۳۹۷	۱/۳۶۷/۰۰۰	۱۲۰/۰۰۰	۱/۹۵
۵	۱۳۹۸	۱/۱۹۷/۰۰۰	۱۷۰/۰۰۰	۱/۷۴
۶	۱۳۹۹	۱/۱۱۴/۰۰۰	۸۳/۰۰۰	۱/۶۵
۷	۱۴۰۰	۱/۱۱۹/۰۰۰	+۵۰۰۰	

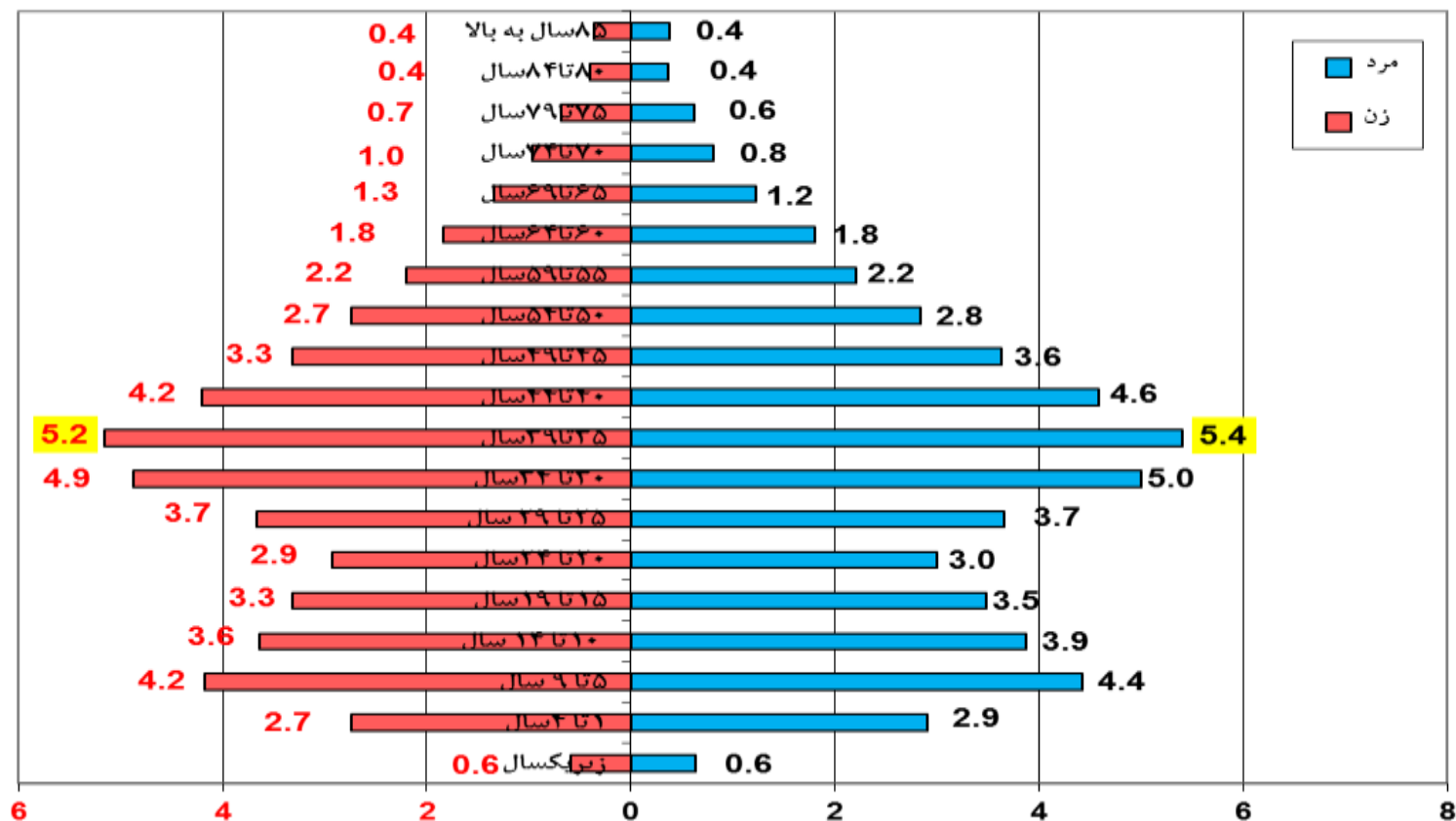
# مقایسه نرخ باروری کل

متوسط تعداد فرزندان زنده‌ای که هر زن، در سنین باروری خود (۱۵ تا ۴۹ سالگی) به دنیا می‌آورد.



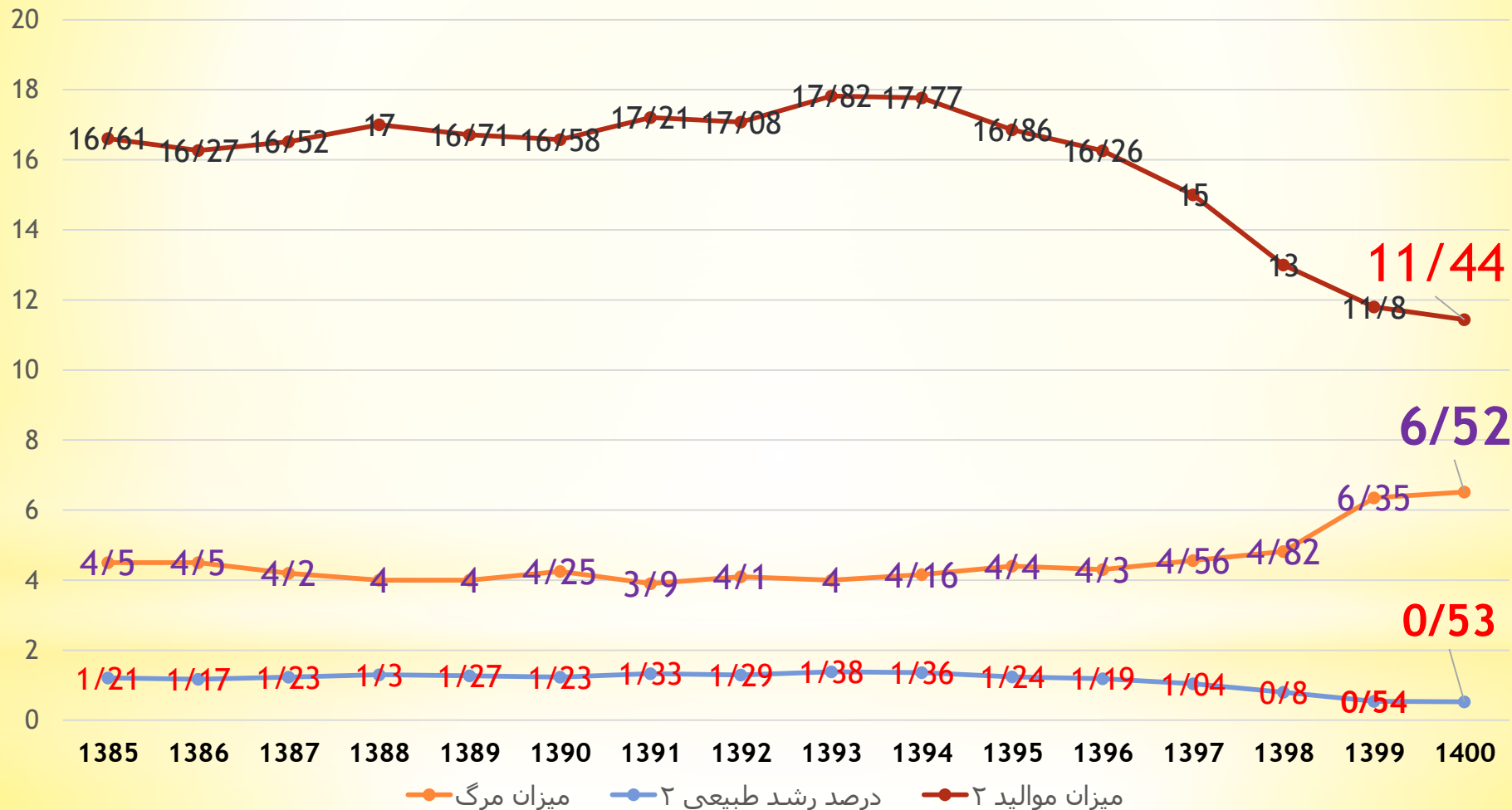


## هرم سنی جمعیت استان قزوین سال ۱۴۰۱



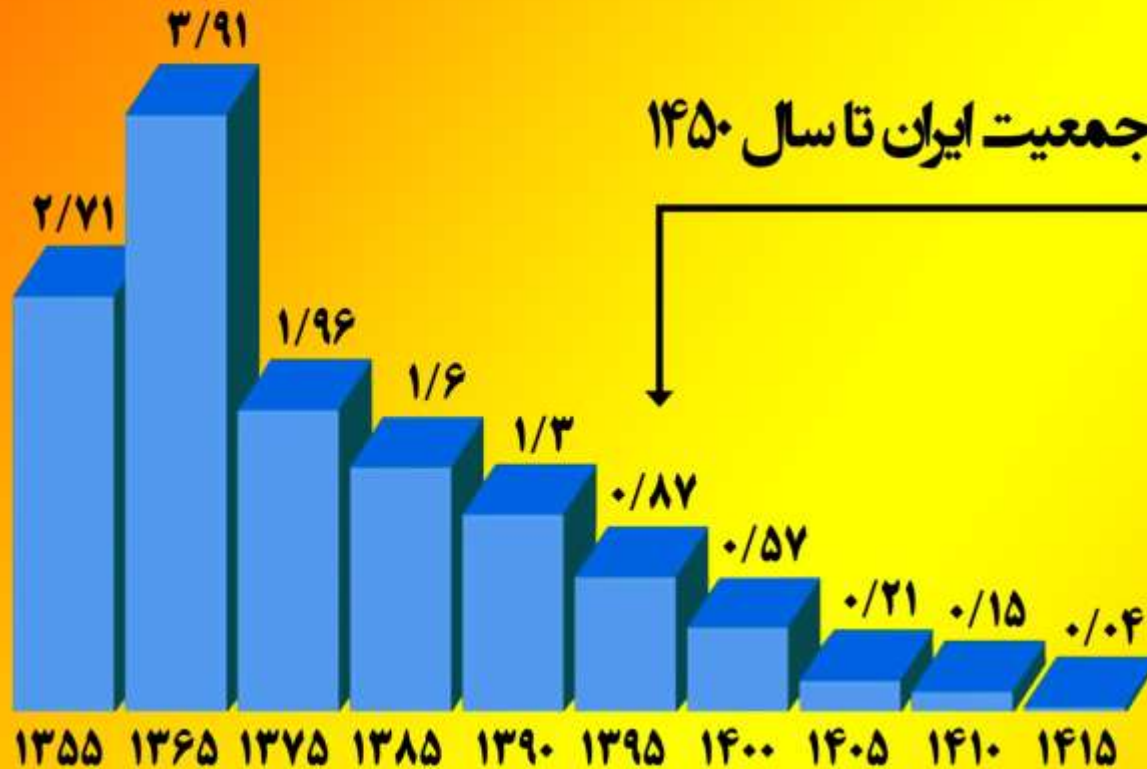
جمعیت بر اساس سامانه سیب

# \*میزان موالید ، مرگ و نرخ رشد طبیعی استان



# به سرعت **پیر** می شویم!

پیش بین جمعیت و نرخ رشد جمعیت ایران تا سال ۱۴۵۰



بررسی سه سناریوی احتمالی  
در آینده نه چندان دوری **۴۷%**  
**جامعه ما پیر خواهد شد!**

جمعیت ایران در سال ۱۴۲۰  
نفر ۱۱۶,۰۰۰,۰۰۰



۲ کودک | ۴ جوان | ۳ میانسال | یک پیر مرد

جمعیت ایران در سال ۱۴۲۰  
نفر ۱۰۰,۰۰۰,۰۰۰



۱ کودک | ۲ جوان | ۵ میانسال | ۲ پیر مرد

جمعیت ایران در سال ۱۴۲۰  
نفر ۸۶,۰۰۰,۰۰۰

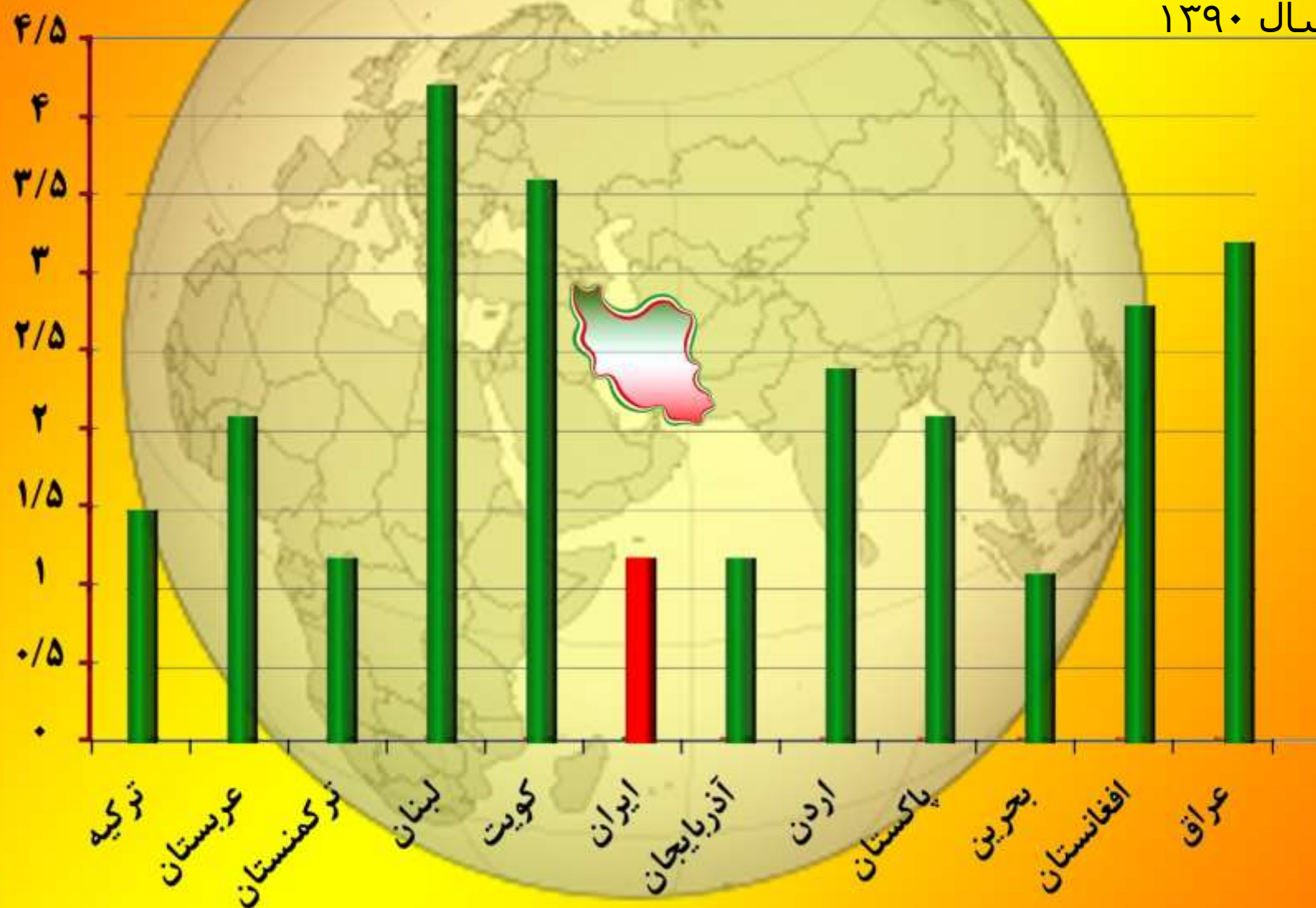


۱ کودک | ۱ جوان | ۳ میانسال | ۵ پیر مرد

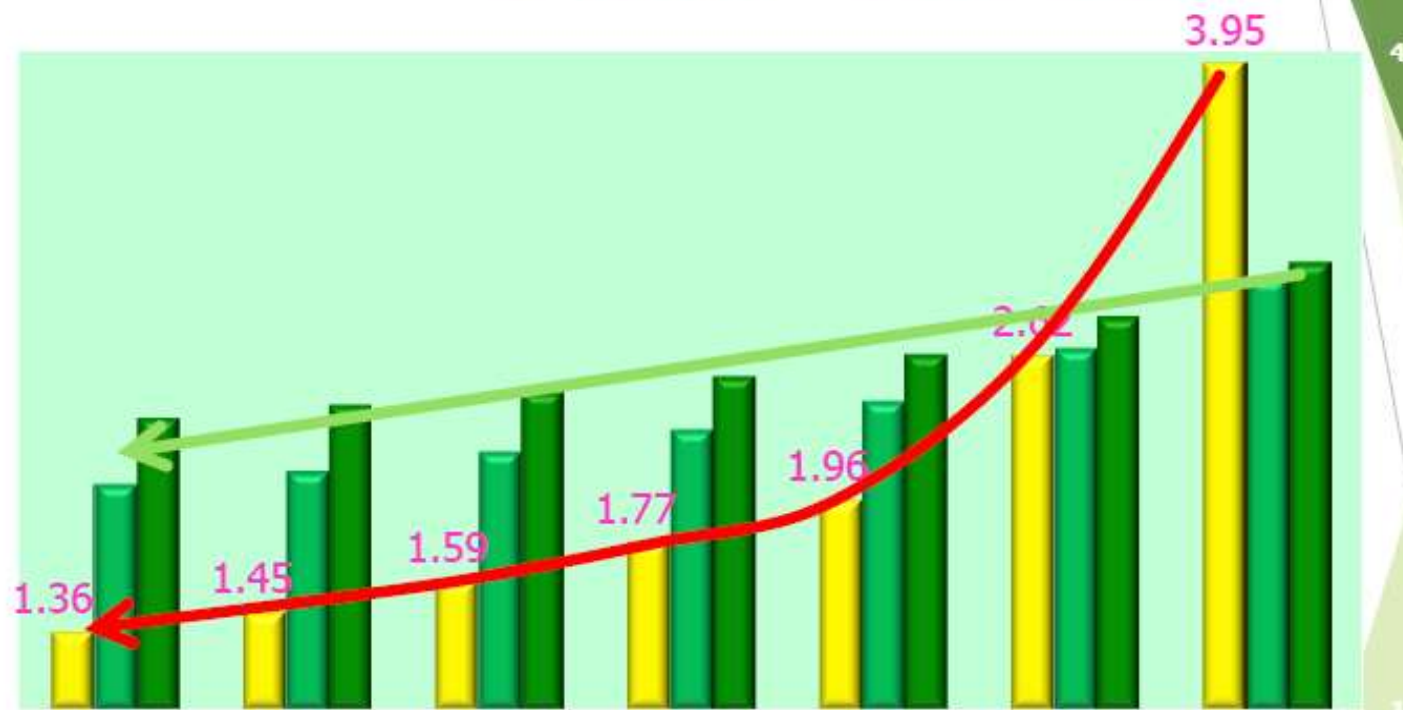


# مقایسه رشد جمعیت ایران در منطقه غرب آسیا

سال ۱۳۹۰



## نرخ باروری کل در جهان، آسیا و ایران از سال ۱۹۹۰ تا ۲۰۲۵



■ جهان ■ آسیا ■ ایران



# وضعیت جوانان ایران و جهان به روایت آمار ۱



جمعیت جهان در سال ۲۰۱۸  
حدود ۷,۶۳۲,۰۰۰,۰۰۰ نفر



جوانان ۱۵ تا ۲۹ ساله  
۲۳/۵ درصد

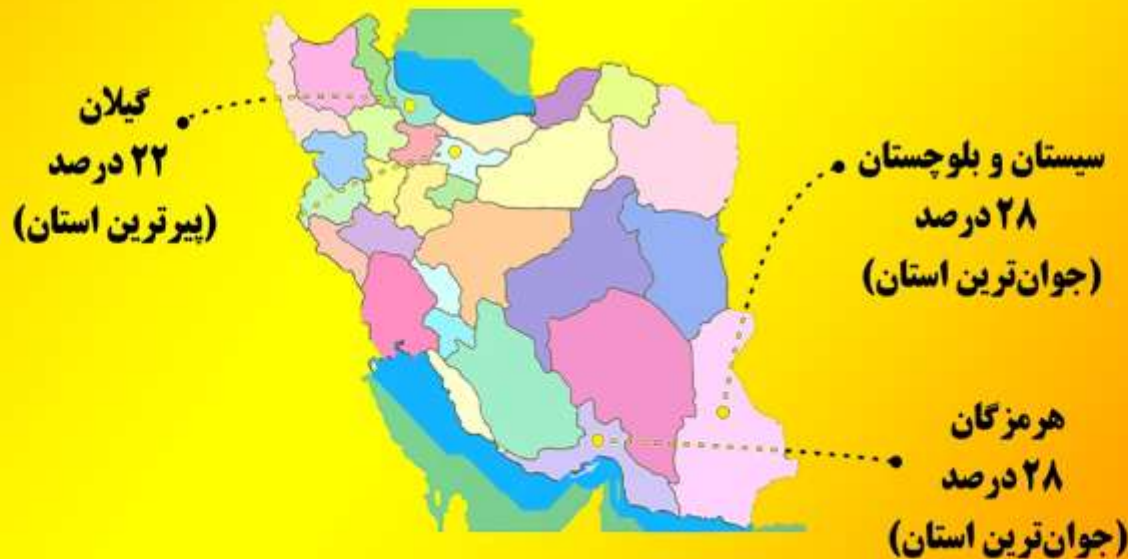


جمعیت جوان قاره آسیا  
حدود ۱,۰۷۲,۰۰۰,۰۰۰ نفر

حدود ۶۰ درصد جمعیت جوان جهان، آسیایی هستند

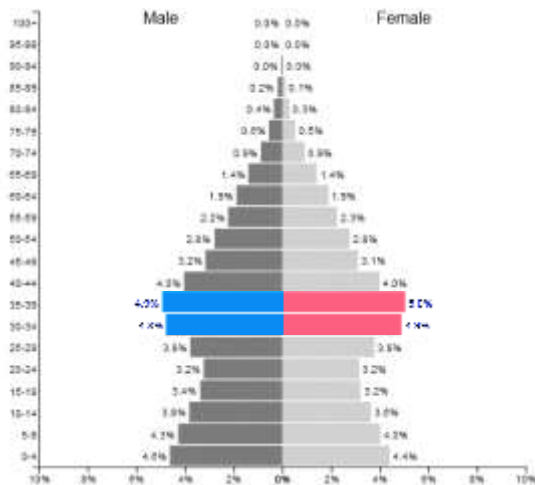


نسبت جمعیت جوان ایران به جمعیت کل کشور  
۲۵ درصد

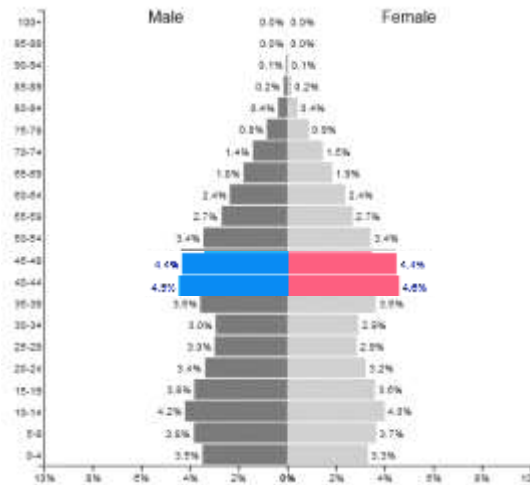


# مدت زمان کوتاه برای جبران کاهش جمعیت

همانطور که در نمودار هرم سنی زیر مشاهده می‌شود، در حال حاضر تورم جمعیت در بین سنین ۳۰ تا ۳۹ سال قرار دارد. به مرور زمان با حرکت این تورم به گروه‌های سنی بالاتر، از تعداد افراد در سن ازدواج و باروری کاسته می‌شود. لذا می‌توان گفت چیزی کمتر از ۵ سال برای جلوگیری از بحران سالخوردگی جمعیت در آینده وجود دارد. همانطور که در نمودار مشاهده می‌شود تورم گروه سنی ۳۰ تا ۳۹ سال به سمت گروه سنی ۴۰ تا ۴۹ سال در حرکت است. در این سنین اگرچه از نظر بیولوژیکی امکان فرزندآوری وجود دارد اما آمارها نشان می‌دهد عمده خانواده‌های ایرانی در کمتر از ۳۵ سالگی به برنامه فرزندآوری خود پایان می‌دهند.



هرم سنی ایران در ۱۳۹۹



هرم سنی ایران در ۱۴۱۰

در صورتی که با روند فعلی به سال ۱۴۰۵ وارد شویم: در این سال:

- ✓ تا سال ۱۴۰۵ نرخ رشد جمعیت در بهترین حالت به رقم ۰,۵ خواهد رسید.
- ✓ نرخ باروری به رقم یک یا کمتر از آن خواهد رسید. یعنی جمعیت دیگر توانایی جایگزین کردن خود را ندارد و هر سال از مقدار آن کمتر می شود.
- ✓ چیزی بیش از ۴۰ درصد جمعیت، در سنین ۴۰ سال به بالا قرار خواهد گرفت (گروه های میانسال و سالمند)
- ✓ ۳۵,۸ درصد جمعیت در گروه سنی ۱۵ تا ۳۹ سال قرار خواهد گرفت (این گروه سنی بار اصلی باروری را بر دوش خواهد کشید)
- ✓ و باقی شامل کودکان (افراد خارج از سن باروری) خواهد بود.



## سالمندی به فرآیند آرام و پنهان زیست شناختی اطلاق می شود

از سال ۱۳۹۹ کمیسیون جمعیت و سازمان ملل ۶۰ سالگی را به عنوان آستانه سالمندی در نظر گرفته است منظور از سالمندی جمعیت افزایش نسبت تعداد افراد ۶۰ ساله و بیشتر به ازای هر ۱۰۰ نفر جمعیت زیر ۱۵ سال است

علل سالمندی جمعیت : ۱- کاهش نرخ باروری

۲- افزایش امید به زندگی و متوسط طول عمر افراد

پیش بینی می شود تا سال ۱۴۳۰ حدود ۳۰ درصد جمعیت کشور ما را افراد سالمند تشکیل دهد.

## آینده سالمندی ایران نسبت به جهان

طبق آمار سازمان ملل ایران در سال ۲۰۵۰ یا همان ۱۴۳۰ جز پیرترین کشورها خواهد بود .

در جامعه سالمندی نسبت افراد در سن باروری به شدت کاهش می یابد

کاهش افراد در سن باروری باعث کاهش تعداد تولدها و عدم جبران کاهش جمعیت ناشی از مرگ و میر می شود

ایجاد این دور معیوب باعث تشدید مشکل سالخوردگی شده و تجدید نسل را دچار ضعف شدید می کند.

## پیش‌بینی سهم جمعیت سالمندان ۶۰ ساله و بیشتر تا سال ۱۴۳۰

سالمندان ۶۰ ساله و بیشتر		سال
تعداد	سهم از جمعیت کشور	
۸.۸۵۹.۷۵۸	۱۰.۴۳	۱۴۰۰
۱۲.۹۸۶.۰۵۶	۱۴.۰۶	۱۴۱۰
۱۸.۹۰۰.۴۴۵	۱۹.۳۷	۱۴۲۰
۲۶.۴۸۴.۰۴۲	۲۶.۱۲	۱۴۳۰

منبع: پیش‌بینی‌های جمعیتی، درگاه ملی آمار



**2015**

Percentage aged 60 years or older:

- 30% or more
- 10 to >30%
- >10%



**2050**



Source: World Health Organization (WHO), 2015. <sup>2</sup>

## تبعات ناشی از سالمندی اجتماعی

- \* پیدایش محافظه کاری و مقاوت در برابر تغییرات که خود موجب عقب ماندگی کشور می شود
- \* کاهش ریسک پذیری در سنین سالمندی در نتیجه ضعف در اختراع ، پذیرش نوآوری و اصلاحات
- \* توقف رشد علمی و نوآوری در کشور در عرصه دانش، ورزش و تولید
- \* بالا رفتن توقعات دوران سالمندی مانند ارزش دادن به جایگاه سالمند، ارج نهادن به تجربیات آنان، فراموش نکردن سالمندان، توقع عشق و تعلق خاطر به سالمندان که باید مورد توجه جدی در ساختار اجتماعی قرار گیرد
- \* مشکلات اقتصادی

# تبعات ناشی از سالمندی

## کشاورزی

\* کشاورزی محور توسعه اقتصادی اجتماعی محسوب می شود

\* توسعه بخش کشاورزی نیازمند نیروهای خلاق، آموزش پذیر، ریسک پذیر، پویا و شاداب می باشد که در جوانان بیشتر از سالمندان است.

\* در سالهای اخیر شاغلان حوزه کشاورزی به دلیل مهاجرت از روستا به شهر به سالخوردگی گراییده اند.

\* کاهش بهره وری ، به خطر افتادن امنیت غذایی، وابستگی کشور به امنیت غذایی ، نیاز به واردات مواد غذایی از خارج ، عدم پذیرش نوآوری و فناوری نوین در عرصه تولیدات دامی و کشاورزی

## تبعات ناشی از سالمندی

### تامین اجتماعی و بیمه بازنشستگی

\* مهم ترین پیامد افزایش بار تکفل جامعه

\* افزایش تعداد بازنشستگانی که سهم آن ها از تولید صفر خواهد بود ، افزایش شمار سالمند نیازمند حمایت، باعث افزایش بار مالی بیمه های بازنشستگی و ایجاد بحران مالی خواهد شد.

\* در واقع کاهش نیروی کار از یک طرف و افزایش مستمری بگیران از سمت دیگر باعث کاهش منابع دریافتی صندوق بیمه و افزایش مصارف صندوق خواهد شد.

\* ممکن است سبب افزایش سن بازنشستگی و یا کاهش میزان بیمه بازنشستگی شود

\* این راهکار باعث نارضایتی بیمه شدگان و باعث ایجاد بحران های اجتماعی و سیاسی خواهد شد.

# تبعات ناشی از سالمندی

## اقتصاد

\* مهم ترین پیامد منفی اقتصادی : کاهش نیروی کار یا جمعیت فعال

\* کاهش شمار مالیات دهندگان در سطح کلان و حق بیمه پردازها در سطح خرد

\* کاهش درآمد دولت و صندوق های بازنشستگی به ویژه تامین اجتماعی

\* کاهش تولید ناخالص داخلی به دلیل کاهش نیروی کار و افزایش مصرف کننده

\* مهمترین تبعات آن : کاهش صادرات محصولات صنعتی ، افزایش واردات ، کاهش ذخایر ارزی و افزایش

بدهی های خارجی

# تبعات ناشی از سالمندی

## امنیت

- \* جمعیت یک کشور با قدرت دفاعی و امنیت آن کشور در ارتباط است. و جمعیت و ساختار آن به عنوان یکی از مهم ترین شاخصه های قدرت ملی محسوب می شود .
- \* زیرا پوشش مرزی جغرافیایی نیازمند نیروی جوان است
- \* امروزه در جنگ های مدرن تعداد جمعیت کشور نه تنها از جنبه تولید نیروی نظامی متشکل و فعال مهم است بلکه به عنوان پشتیبان نیروهای نظامی و تکیه گاه قدرتمند ارتش ملی در دفاع از خانه و کاشانه، تجهیز ارتش و تغذیه آن ، و بسیج ملت اهمیت فوق العاده ای دارد .



## تبعات ناشی از سالمندی

### بهداشت و درمان

- \* بخش بزرگی از فشار سالخوردگی جمعیت مربوط به هزینه های مرتبط با سلامت سالمندان می باشد.
- \* افزایش این هزینه سرباری از آن جهت وخیم تر است که جمعیت فعال انگیزه کمتری برای نگهداری از سالمندان دارند و مخارج درمانی سالمندان بالاتر از کودکان است.
- \* شکاف نسلی و گسست فرهنگی به این موضوع دامن می زند و عدم تعادل ایجاد شده یکی از بزرگترین نگرانی های سیاستگذاران در سالهای آتی خواهد بود.
- \* میزان هزینه های درمان و تامین اجتماعی افزایش پیدا کرده به طوری که تا سال ۱۴۳۰ به ۳ برابر تخت بیمارستانی ، ۵ برابر مراکز فیزیوتراپی و ۴ برابر آزمایشگاه های موجود در ایران، نیاز خواهد بود.

\*یادمان باشد:

هزینه کرد در حوزه فرزندآوری،  
سرمایه گذاری برای آینده کشور  
است.



\* با تشکر از توجه شما